

სს ენერგო-პრო ჯორჯია

ენერგია ნათელი მომავლისთვის!

2018 წლის ანგარიში

ენერგო-პრო ჯგუფი ...

საკვანძო ფაქტები და ძირითადი მიმართულებები

ძირითადი საქმიანობა

- ელექტროენერჯის წარმოება და დისტრიბუცია
- ენერგეტიკული ობიექტების რეაბილიტაცია
- ტექნოლოგიური მოწყობილობების წარმოება



საქმიანობა

- დადგმული სიმძლავრე 862 მგვტ
- წლიური გენერაცია 3 ტერავატი
- 36 ელექტროსადგური ოთხ ქვეყანაში
- ახალი ჰესების განვითარების პროექტები
- ტექნოლოგიური მოწყობილობების წარმოება 2014 წლიდან

ელექტროენერჯის დისტრიბუცია და გაყიდვები

- 2 მლნ-ზე მეტი აბონენტი
- 10 ტერავატი ელექტროენერჯის დისტრიბუცია
- ბულგარეთი და საქართველო

ელექტროენერჯით ვაჭრობა

- საზღვალთშორისი ვაჭრობის გამოცდილება

- 8900-ზე მეტი თანამშრომელი 5 ქვეყანაში
- 0,99 მილიარდ ევროზე მეტი ღირებულების აქტივები
- 0.84 მილიარდი ევროს გაყიდვები
- კერძო კომპანია

ენერგო-პრო ჯგუფი საქართველოში

საქართველოში ენერგო-პრო ჯგუფი წარმოდგენილია ოთხი კომპანიის სახით:



სს „ენერგო-პრო ჯორჯია“ - ელექტროენერჯის დისტრიბუცია; ემსახურება 1200 000-ზე მეტ აბონენტს



სს „ენერგო-პრო ჯორჯია გენერაცია“ - ელექტროენერჯის გენერაცია; ფლობს და ამუშავებს 15 საშუალო და მცირე ზომის ჰიდროელექტროსადგურს



შპს „ჯიფაუერი“ - სარეზერვო ელექტროენერჯის წყარო (110 მგვტ აირტურბინული ელექტროსადგური გარდაბანში)

სს "ენერგო-პრო ჯორჯია" 2018 წლის მიმოხილვა

დაბალი ძაბვის ქსელი



მაღალი ძაბვის ქსელი



კომერციული მაჩვენებლები



2019 წლის საინვესტიციო გეგმა



ახალგაზრდა კადრების დასაქმების პროგრამა



აბონენტთა მომსახურება



Fitch Ratings' - რეიტინგი



ეპჯ სტრატეგიული პრიორიტეტები

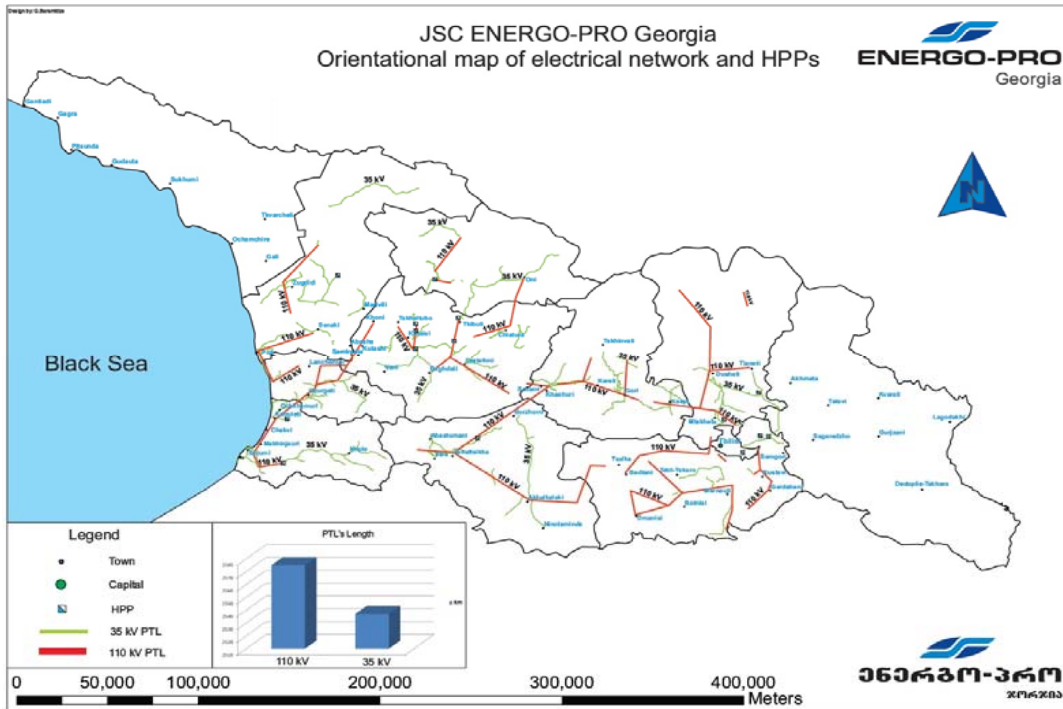
კომპანია ორიენტირებულია მომხმარებლებისთვის მაღალი ხარისხის მომსახურებების უზრუნველყოფაზე

ძირითადი ქმედებები

- 1 ელექტროენერჯის მიწოდების სტაბილურობა**
 - სისტემის უსაფრთხოებისა და სტაბილურობის უზრუნველსაყოფად დამონტაჟდა თანამედროვე კონტროლისა და მონიტორინგის სისტემები
 - მზარდი კაპიტალის საინვესტიციო პროგრამები აუმჯობესებს და უზრუნველყოფს ელექტროენერჯის მიწოდების სტაბილურობას
- 2 ელექტროენერჯის მიწოდების უსაფრთხოება**
 - SAIDI კოეფიციენტის გაუმჯობესება 2017 წლისთვის 44% -ით 2016 წელთან შედარებით
 - ქსელის დანაკარგების შემცირება 9% -დან 8.1% -მდე
- 3 ფუნქციონალური და საკანონმდებლო ცვლილებები ევროკავშირის დირექტივების მიხედვით**
 - კომპანია აქტიურად ემზადება მიწოდების და ქსელის საქმიანობის გამიჯვნისთვის მომავალში
 - წინა პერიოდის გამოცდილება საქმიანობების გამიჯვნაში
- 4 აბონენტებზე ორიენტირება**
 - CRM პროგრამის მეშვეობით გაიზარდა აბონენტთა ზარებზე პასუხის სისწრაფე და შემცირდა მოლოდინის რეჟიმი
 - პროგრამა დაინერგა აბონენტთა მომსახურების ოფისების მოდერნიზაციისთვის
- 5 ფინანსური ანგარიშგების მომზადების პროცესის დაჩქარება**
 - ინიცირებულია დამფუძნებელი კომპანიის მიერ
 - მიზანია აუდიტირებული ფინანსური ანგარიშგების გამოშვება წლის დასრულებიდან 60 დღის ვადაში, ხორციელდებოდა 120 დღეში
 - დაქირავებულია დამოუკიდებელი მრჩეველი (E&Y)
 - სავარაუდო დასრულება - 2018 წლის ბოლო
- 6 ზრდისა და გაფართოების გეგმები**
 - კომპანიას აქვს თურქეთთან საზღვართშორისი გადამცემი ხაზის მშენებლობის წინასწარი ლიცენზია
 - სავაჭრო კომპანიის დაარსება

სადისტრიბუციო და ელექტროენერჯის მიწოდების ბიზნესი

ელექტროენერჯის ქსელის ზოგადი მიმოხილვა: 110/35 კვ ელექტროგადამცემი ქსელის რუკა



- უმსხვილესი ელექტროენერჯის სადისტრიბუციო კომპანია
- აბონენტების რაოდენობა 1 200 000-ზე მეტს აღემატება

ქსელის სტატისტიკა 2018

დაფარვის არეალი:	კმ ²	58 847
მოსახლეობა:	'000	2,910
მიწოდების წერტილი:	'000	1,031
მრიცხველები:	'000	1,005

საკაბელო და გადამცემი ხაზების სიგრძე

ქსელის სიგრძე	კმ	55 454.33
110/35 კვ	კმ	4 279.97
10/6 კვ	კმ	14 544.7
0.4 კვ	კმ	36 629.7
ხაზები	%	94,97
მიწისქვეშა კაბელები	%	5,03

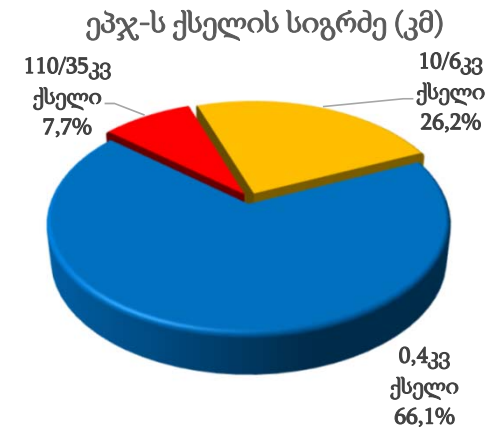
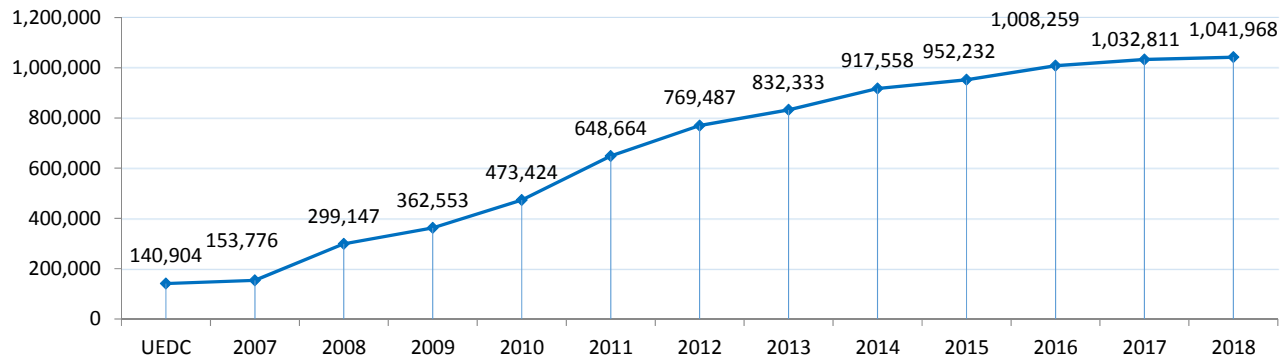
დატვირთვა	MVA	
110/35 კვ	MVA	3 900
10/6 კვ	MVA	3 274

ქვესადგურები და ტრანსფორმატორები

110/35 კვ ქვესადგურები	#	349
110/35 კვ ძალოვანი ტრანსფორმატორები	#	509
10/6 კვ ქვესადგურები	#	13625
10/6 კვ ძაბვის ტრანსფორმატორები	#	13778

0,4კვ ქსელის გამრიცხველიანება-რეაბილიტაციის სამუშაოები

გამრიცხველიანებული აბონენტები



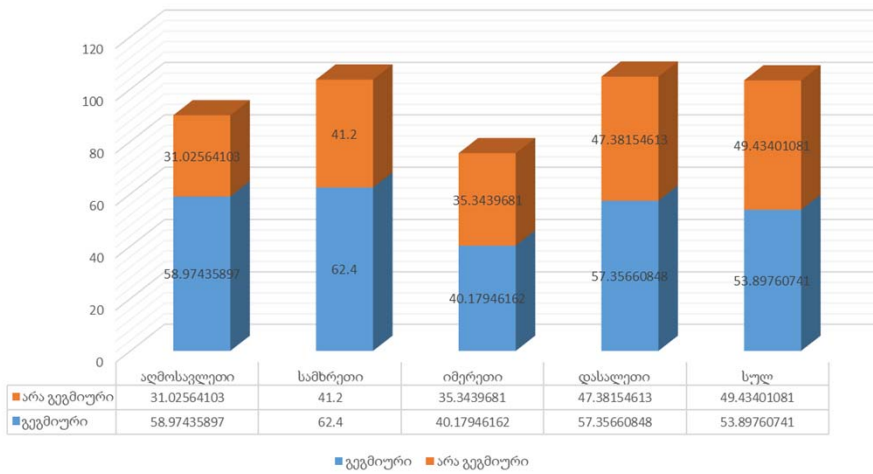
	2010	2011	2012	2013	2014	2015	2016	2017	2018
დამონტაჟებული საყრდენები (ცალი)	42 619	27 128	16 520	11 776	19 664	7 632	22 140	17 531	1 746
დამონტაჟებული სიპ. კაბელები (მეტრი)	3 021 804	5 913 026	4 877 548	2 789 305	3 631 555	1 263 535	2 110 000	1 459 110	249 436

2019 წელს კახეთის ქსელში დაგეგმილია 9 202 აბონენტის გამრიცხველიანება

მაღალი ძაბვის ე.გ.ხ.- ების ექსპლუატაციის განყოფილების 2018 წლის შესრულება

2018 წლის ჯამური % მაჩვენებელი					
შესრულებული სამუშაო	აღმოსავლეთი	სამხრეთი	იმერეთი	დასავლეთი	სულ
გეგმიური	58.97	62.40	40.18	57.36	53.90
არა გეგმიური	31.03	41.20	35.34	47.38	49.43
ჯამური	125.00	103.60	75.52	111.54	94.10

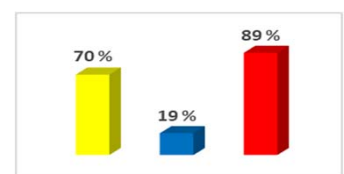
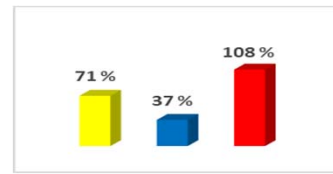
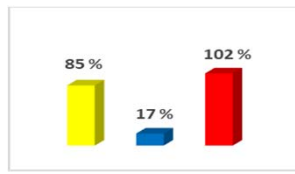
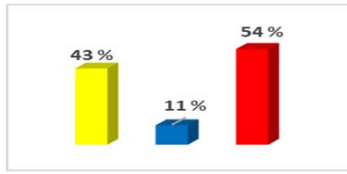
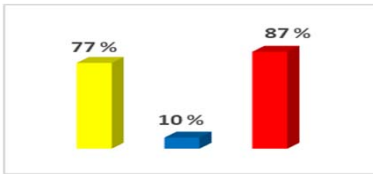
High voltage transmission line division sumury implementation



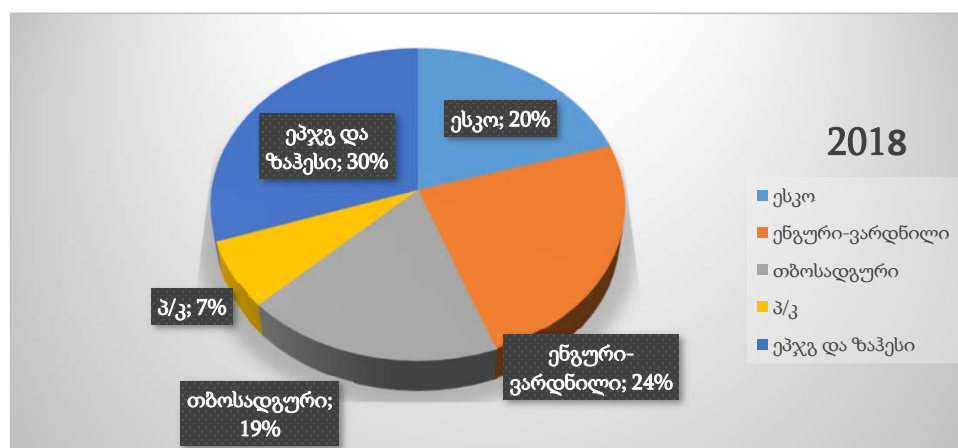
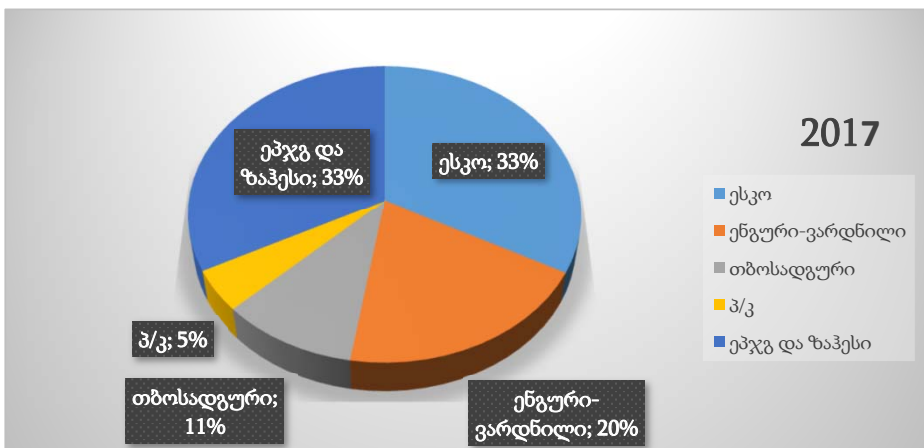
110/35კვ ეგხ დარღვეული და გასწორებული გაბარიტები		
რეგიონი	გასწორებული	დარღვეული
აღმოსავლეთი	37	145
სამხრეთი	17	74
იმერეთი	71	42
დასავლეთი	33	48

2018 წლის გეგმის შესრულება რეგიონების მიხედვით

გასაზომი მოწყობილობის ჩამონათვალი	განზომილება	სათაო				აღმოსავლეთი				სამხრეთი				იმერეთი				დასავლეთი			
		დაგეგმილი სამუშაო	დაგეგმილი სამუშაოს შესრულება	არაგეგმიური სამუშაო	სულ შესრულებული სამუშაო	დაგეგმილი სამუშაო	დაგეგმილი სამუშაოს შესრულება	არაგეგმიური სამუშაო	სულ შესრულებული სამუშაო	დაგეგმილი სამუშაო	დაგეგმილი სამუშაოს შესრულება	არაგეგმიური სამუშაო	სულ შესრულებული სამუშაო	დაგეგმილი სამუშაო	დაგეგმილი სამუშაოს შესრულება	არაგეგმიური სამუშაო	სულ შესრულებული სამუშაო	დაგეგმილი სამუშაო	დაგეგმილი სამუშაოს შესრულება	არაგეგმიური სამუშაო	სულ შესრულებული სამუშაო
ტრ-რი	ცალი	96	74	7	81	153	90	30	120	392	356	100	456	275	219	158	377	340	262	83	345
ზ.ა	კომპლექტი	149	123	7	130	630	292	48	340	561	495	44	539	924	673	93	766	1078	862	202	1064
გამთიშველი	კომპლექტი	0	0	0	0	0	0	0	0	0	0	1	1	0	0	0	0	0	0	0	0
დ.ტრ	ცალი	0	0	0	0	60	29	26	55	932	838	37	875	105	84	166	250	307	242	52	294
მ.ტრ	ცალი	0	0	0	0	208	49	10	59	197	122	5	127	33	18	130	148	228	84	27	111
სალტე	ცალი	0	0	1	1	103	30	3	33	84	59	12	71	95	76	3	79	142	82	8	90
მცლედი	კომპლექტი	109	75	1	76	82	34	3	37	31	8	0	8	72	44	30	74	260	170	10	180
მაბვის შემყვანი	კომპლექტი	0	0	5	5	0	0	4	4	0	0	0	0	0	0	10	10	0	0	1	1
კაბელი	ერთეული	0	0	14	14	0	0	10	10	0	0	186	186	0	0	1	1	0	0	70	70
დამკონტ	ერთეული	0	0	0	0	0	0	6	6	35	24	9	33	0	0	7	7	14	0	13	13
თერმოგრაფია	ერთეული	0	2	0	2	64	35	5	40	52	49	3	52	112	26	4	30	131	47	1	48
ჯამი		354	274	35	309	1300	559	145	704	2284	1951	397	2348	1616	1140	602	1742	2500	1749	467	2216
წლის გეგმით შესრულებული %		77				43				85				71				70			
არაგეგმიურად შესრულებული %		10				11				17				37				19			
სულ შესრულებული სამუშაო %		87				54				102				108				89			



ელექტროენერჯის შესყიდვა 2017 წ. - 2018 წ. (მლნ.კვტ.სთ)



	2017	2018	იანვარი	თებერვ	მარტი	აპრილი	მაისი	ივნისი	ივლისი	აგვისტო	სექტემბ	ოქტომბ	ნოემბ	დეკემბ
წმინდა მოხმრება	5 253,2	5 891,4	521,2	476,3	521,4	484,5	465,8	476,4	522,8	520,8	467,7	464,9	477,2	492,3
შესყიდული დანაკარგებით	5 356,3	5 927,0	531,2	484,1	530,8	492,9	465,8	476,4	522,8	520,8	467,7	464,9	477,2	492,3
ესკო	1 755,5	1 204,4	108,3	71,8	130,2	101,3	41,2	14,4	0,8	130,3	163,0	195,6	129,2	118,4
ენგური-ვარდნილი	1 059,4	1 424,4	2,8	4,0	16,0	141,8	176,0	257,3	346,9	229,1	159,9	81,1	2,9	6,4
თბოსადგური	552,6	1 095,2	226,4	240,0	119,3	0,8	29,6	0,0	3,5	53,1	24,0	43,6	193,9	160,9
პ/კ	243,9	411,2	28,6	26,9	53,6	40,3	37,7	31,9	17,9	29,2	23,3	31,3	30,1	60,5
ეპჯგ ჰესები	1 744,9	1 791,8	165,1	141,4	211,7	208,7	181,2	172,8	153,8	79,0	97,6	113,2	121,0	146,2

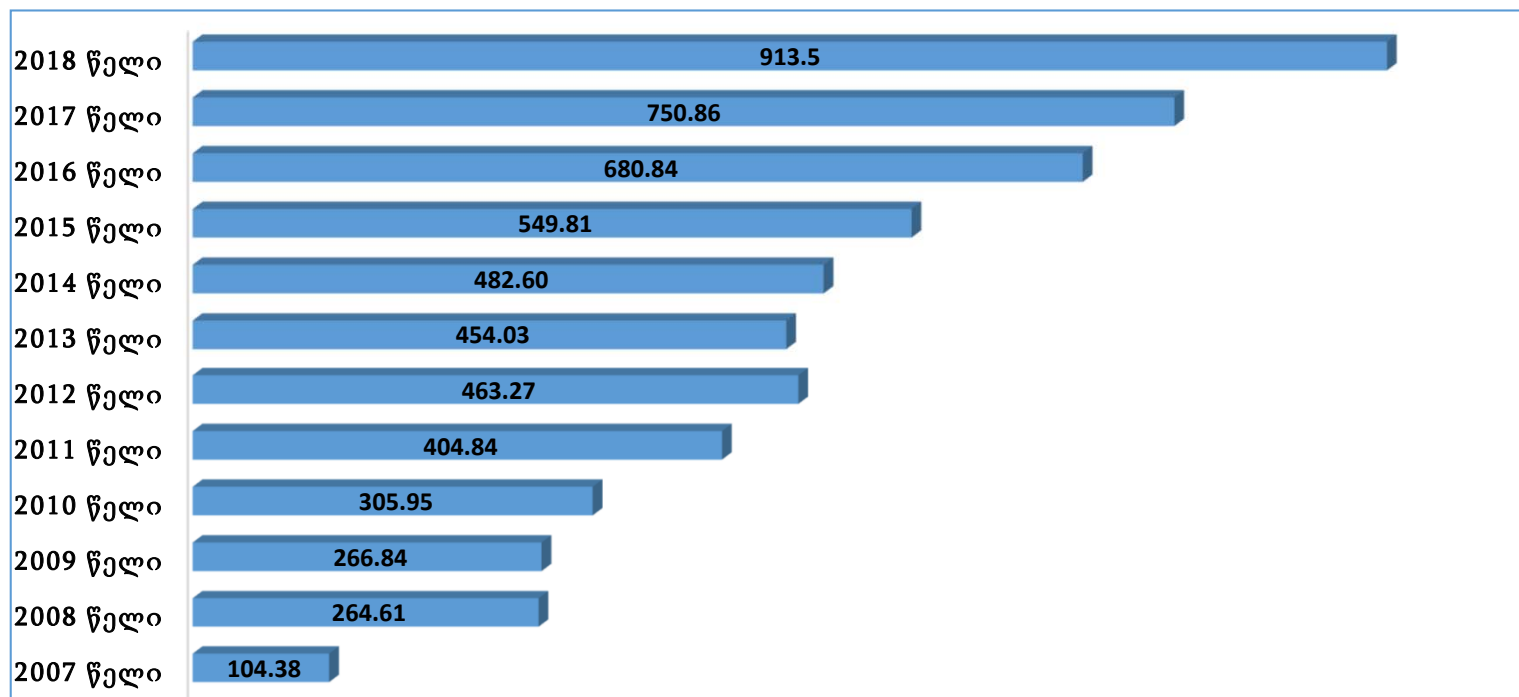
კომერციული შედეგები/დანაკარგები

დანაკარგების გაუმჯობესების ტენდენცია გრძელდება და 2017 წელთან შედარებით 1%-ით (არაციკლური დარიცხვების გაუთვალისწინებლად 0,7%-ით) შემცირდა დანაკარგების მაჩვენებელი; 2017 წლის მაღალი მაჩვენებელი გამოწვეულია კახეთის მონაცემებით. შემოსავლების კუთხით 100%-იანი მაჩვენებელი ვერ შენარჩუნდა, ვინაიდან მსხვილ მომხმარებლებს არაციკლურად დაერიცხა 3 200 000 ლარი, ხოლო აღნიშნული კატეგორიის აბონენტების მიმდინარე დავალიანებამ შეადგინა 6 500 000 ლარი (აითილები, ბლოქჯაუერი, თავდაცვის სამინისტრო, სასულიერო კატეგორია).

პერიოდი		2008	2009	2010	2011	2012	2013	2014	2015	2016	2017	2018
მიღებული კვტ.სთ	GWh	2,640	2,408	2,671	3,398	3,882	4,073	4,319	4,487	4,616	5,107	5,807
დარიცხვა კვტ.სთ	GWh	2,156	2,087	2,388	3,111	3,603	3,796	4,020	4,183	4,305	4,740	5,449
კომერციული კარგვა	%	18.3%	13.3%	10.6%	8.5%	7.2%	6.8%	6.9%	6.8%	6.7%	6.6%	6.2%
შემოსავალი დარიცხვიდან	%	101%	103%	101%	101%	100%	100%	100%	100%	100%	100%	97%

შემოსავლები

სს "ენერგო-პრო ჯორჯიას" შემოსავლები
(მლნ ლარი)



კომპანიის შემოსავლების და ხარჯების გაშიფვრა

1 კვტ/სთ მაგალითზე 2018 ფაქტიური მონაცემები

შემოსავალი 1 კვტ/სთ	
17.3 თ	ელექტროენერჯის გაყიდვის საშუალო ტარიფი
ხარჯები 1 კვტ/სთ	
12.0 თ	ელექტროენერჯის შესყიდვის საშუალო ტარიფი.
2.9 თ	სახელმწიფო ბიუჯეტში გადახდილი.
1.0 თ	თანამშრომელთა ანაზღაურება (საშემოსავლო გადასახადის გარეშე).
1.4 თ	110/35კვ ხაზებისა და ქვესადგურების რეაბილიტაცია - (მიმდინარე რემონტები, დაზიანებების აღმოფხვრა). 10/6 კვ ფიდერებისა და ტრანსფორმატორების ექსპლუატაცია, საწვავი, დაზღვევა, თანამშრომელთა სპეცტანსაცემელი, ოფისების იჯარის ხარჯები, მივლინების ხარჯები, კომუნალური და სხვა საოპერაციო ხარჯები; კომპანიის მოგება.

2019 წლის საინვესტიციო გეგმა

	მლნ ლარი
დისტრიბუცია	79.57
კახეთის გამრიცხველიანება/რეაბილიტაცია	3.57
ახალი მიერთება	14.08
6/10 კვ საჰაერო ეგხ- ების რეაბილიტაცია	3.21
6/10 კვ საკაბელო ეგხ- ების რეაბილიტაცია	1.26
6/10-0,4 ტრანსფორმატორების შეცვლა	3.55
დისტრიბუციის სხვა პროექტები	53.89
ენერგო-პრო გენერაცია	28.84
ჯიფაუერი	2.20
სულ ინვესტიცია	110.61

ეპჯ-ის სადისპეტჩეროში განხორციელებული ძირითადი პროექტები

სადისპეტჩერო დეპარტამენტში განახლდა განაცხადების ელექტრონული პროგრამა. კახეთის ფილიალის სადისპეტჩეროში დამონტაჟდა ციფრული ჩამწერი მოწყობილობები

1 **განაცხადების პროგრამა**

- განაცხადების პროგრამა მუდმივი განახლების და დახვეწის პროცესშია, რომლის მეშვეობითაც აბონენტებს ავტომატურად ეცნობებათ გეგმიური და არაგეგმიური გამორთვების შესახებ შეტყობინების სახით.

2 **შესრულებული განაცხადები**

- 2018 წლის განმავლობაში ეპჯ-ს სადისპეტჩეროში შესრულდა 33283 - არა გეგმიური და 20392 - გეგმიური განაცხადი.

3 **ციფრული ტელეფონების განახლება**

- კახეთის ფილიალის სადისპეტჩეროში გაუმჯობესდა სატელეფონო კავშირები დაიდგა ახალი ტიპის ციფრული ჩამწერი მოწყობილობა, რომლითაც ხორციელდება ოპერატიულ-დისპეტჩერული მოლაპარაკების წარმოება.

Dispatch Manager

მთავარი	მომხმარებლები	პირადი ინფორმაცია				
ქსელის ტენზია	დაგეგმილი განაცხადი	დაუგეგმავი განაცხადი	აღრიული განაცხადი	SMS	ფაილის მიხმა	
სამუშაო	ახალი	გათიშული	დასრულებული	დაარქივებული	გაუქმებული	
All Regions		admin	Search		Reset	
ახალი						
Refresh შემიღეთ ეტაპი გაუქმება						
ID	რეგიონი	სც	დაცალის დასახ	გათიშვის ზონა	შენიშვნა	დაგეგმილი გათიშვის თა...
68702	დასავლეთ რეგიონი	წალენჯიხა	ქს გამამდიდრებ...	წალენჯიხის რაიონ...	სსეს განაცხადით#4...	2017-07-27 08:00
69090	დასავლეთ რეგიონი	მესტია	ქს ხუდონი ფიდერ...	მესტია/ზაიში, მესტ...	სსეს განაცხადით#5...	2017-07-27 09:00



SCADA - მონაცემთა გადაცემისა და მართვის ელექტრონული სისტემა

2018 წელს SCADA სისტემის ადმინისტრირებისა და სტანდარტიზაციის განყოფილებაში ჩატარებულია შემდეგი სამუშაოები:

- ❑ ქვესადგურებში: „ბათუმი-1“, „ბათუმი-2“, „ბათუმი-4“, „ხუდონი“ - SCADA სისტემის ინსტალაცია, გაწყობითი სამუშაოები და ტესტირება-გაშვება;
- ❑ ქვესადგური „შეკვეთილი“ - დასრულდა SCADA სისტემის II ეტაპის გაწყობა-გაშვებითი სამუშაოები;
- ❑ ქვესადგურებში: „ბაკურიანი“, „გუდაური“, „კობი“, „ლარსი“, „ფოთი-4“, „გოდერძი“, „თეთრიწყარო“ - ჩატარდა SCADA სისტემის რევიზია, პროფილაქტიკა და გამოცდა;
- ❑ ქვესადგურებში: „ჭიათურა-1“, „ჭიათურა-2“, „ჭიათურა-3“, „ჭიათურა-4“, „ჭიათურა-5“, „ტყიბული-1“, „ტყიბული-2“, „ტყიბული-3“ - SCADA სისტემის ინსტალაცია, გაწყობითი სამუშაოები და ტესტირება-გაშვება (გაზომვები);
- ❑ ქვესადგურებში: „ბათუმი-1“, „ბათუმი-6“, „ბათუმი-7“ - პროფილაქტიკური სამუშაოები;
- ❑ 2018 წელს განყოფილებაში, დეპარტამენტების მოთხოვნის შესაბამისად, მასალა-მოწყობილობებზე შეიქმნა 92 სპეციფიკაცია და სტანდარტი.



აბონენტთა მომსახურების ხარისხის გაუმჯობესება

აბონენტთა მომსახურების ხარისხის გაზრდა, პერსონალის გადამზადების და პროგრამული უზრუნველყოფის სრულყოფის ხარჯზე;

1

ორგანიზაციული სტრუქტურა მორგებული აბონენტის მოთხოვნებს

- კომპანია ოპერირებს 5 რეგიონალურ ცენტრში, აქვს 49 მომსახურების ცენტრი
- მომსახურების ცენტრების უმეტესობაში გვყავს მინიმუმ ერთი თანამშრომელი აბონენტებთან ურთიერთობისთვის
- გრძელდება აბონენტთა მომსახურების ოფისების გახსნა და არსებულს 2018 წელს დაემატა ოფისები თელავში, ახალციხეში და ოზურგეთში. ისინი უზრუნველყოფენ უნივერსალურ მომსახურებას და გამარტივებულ პროცედურებს აბონენტებისთვის

2

აბონენტთა მომსახურება

- აბონენტს შეუძლია დაუკავშირდეს კომპანიას:
 - ქოლ ცენტრის მეშვეობით - 24/7
 - ელ. ფოსტის მეშვეობით
 - ვებ გვერდის მეშვეობით
 - სოციალური გვერდის მეშვეობით
- ✓ მომხმარებელს ასევე დისტანციურად შეუძლია :
 - ახალი ვებ გვერდის მეშვეობით შეავსოს სხვადასხვა ტიპის განცხადებები
 - მიიღოს ინფორმაცია SMS -ით ან ელ. ფოსტით ქსელის რეაბილიტაციის და გადასახადის შესახებ

3

აბონენტთა მომსახურება

- ქოლ ცენტრის თანამშრომლებს და აბონენტებთან ურთიერთობის სპეციალისტების ნაწილს ჩაუტარდათ ტრენინგები მომსახურების ხარისხის გასაუმჯობესებლად , ასევე სექტორში არსებული საკანონმდებლო რეგულაციებში
- დაინერგა სტაჟირების პროგრამა, რომელიც ითვალისწინებს მენტორის ჩართულობას, რაც პროგრამის ათვისების ეფექტს ზრდის
- მოხდა აბონენტებთან ურთიერთობის მართვის პროგრამის სრულყოფა

შედეგები

- გასულ წელთან შედარებით აბონენტთა მომართვიანობამ ქოლ ცენტრში იმატა 29 %-ით
- ქოლ ცენტრმა რეაგირება მოახდინა ზარების 91 % -ზე
- ნაპასუხებ ზარებზე ლოდინის საშუალო ხანგრძლივობამ შეადგინა 41 წამი
- დარიცხვასთან დაკავშირებულ, პირადი ინფორმაციის მოთხოვნის და მრიცხველის შემოწმების შესახებ მომხმარებელთა წეროლობით მომართვებზე რეაგირება ხდება კანონით გათვალისწინებულ ვადებში
- გაიზარდა აბონენტთა საკონტაქტო ბაზა და მოხდა მისი კიდევ უფრო სრულყოფა

კადრების მოძიება/გადამზადება ... 2018 წლის HR გამოწვევები

- ❑ შიდა და გარე ტრენინგების მეშვეობით, კომპანიაში ხდება თანამშრომელთა გადამზადება/კვალიფიკაციის ამაღლება სხვა და სხვა მიმართულებით, მაგ.:
- ინტეგრაციის ტრენინგი - ახალ მოსულ თანამშრომელთათვის
- TOT (სწავლების თანამედროვე მეთოდები), შიდა ტრენინგებისთვის
- პროფესიული კომპეტენციების ამაღლება სპეციფიკური ტრენინგები (სასწავლო ცენტრში და საწრთვინელ ბაზებზე)
- სახელმწიფო ენის შესწავლის კურსი (არაქართულენოვანი თანამშრომლების)
- ინგლისური ენის / საოფისე პროგრამების შემსწავლელი და სხვა ტრენინგები

- ენერგეტიკის დარგის პოპულარიზაცია ახალგაზრდებში - სამიზნე სეგმენტს წარმოადგენენ სკოლის მოსწავლეები (უფროსკლასელები) და პროფესიული კოლეჯების სტუდენტები. პროგრამის მიზანია, თეორიული და პრაქტიკული მეცადინეობების, აგრეთვე კომპანიის მფლობელობაში არსებულ ჰიდროელექტროსადგურებზე ექსკურსიების მოწყობის გზით, მათი დაინტერესება ენერგეტიკის/ელ.ინჟინერიის მიმართულებით;



- ❑ „საზაფხულო დასაქმების“ პროგრამა - კომპანიის მიერ დაწყებული პროექტი არის სრულიად ახალი ინიციატივა, პროექტი ითვალისწინებს, ახალგაზრდა, პროფესიონალი კადრების მოძიებას, რა მიზნითაც კომპანიას გაფორმებული აქვს ურთიერთშეთანხმების მემორანდუმები მთელი საქართველოს მასშტაბით მოქმედ უმაღლეს, თუ პროფ. სასწავლებლებთან. ენერგეტიკის სფეროს დაინტერესებული სტუდენტები გადიან ანაზღაურებად პრაქტიკებს. წარმატებული სტუდენტები საქმდებიან კომპანიაში.



Fitch Ratings.... სს „ენერგო-პრო ჯორჯია“-მ „BB“ რეიტინგი შეინარჩუნა

2018 წლის დეკემბერში „BB“ რეიტინგის შენარჩუნება ხაზს უსვამს სს „ენერგო-პრო ჯორჯიას“ ფინანსურ სტაბილურობას და წარმატებულ ოპერირებას ქვეყნის ენერგეტიკის სექტორში.

დადებითი მხარეები

- ეფექტური საქმიანობის შედეგი;
- დიდი წარმატება და იშვიათი გამონაკლისი;
- სრულიად ახალი პერსპექტივები;
- დამატებითი ინვესტიციების მოზიდვის საშუალება;
- მომსახურების ხარისხის კიდევ უფრო გაუმჯობესება.



სს „ენერგო-პრო ჯორჯიას“ სამუშაო გეგმა და საინვესტიციო პროგრამა წლების მიხედვით

ინვესტიციის დასახელება	2020 წ	2021 წ	2022 წ	2023 წ	2024 წ	ჯამი მლნ. ლარი
35/110 კვ- მლნ. ლარი	30	29	28,5	29	29	144,5
6-10-0,4 კვ- მლნ. ლარი	32,5	35	38	38	45	188,5
SCADA - მლნ. ლარი	1	1	1	1	1	5
გაჩეხვები- მლნ. ლარი	1,6	1,6	1,6	1,6	1,6	8
ეკოლოგია მლნ. ლარი	3,3	3,3	3,1	3,1	5,3	18,1
ელ. რუკების მომზადება მლნ. ლარი	0,16	0,16	0,16	0,16	0,16	0,8
1 კვ. და მაღალი ძაბვის ადრიცხვის კვანძების მოწყობა მლნ. ლარი	0,5	0,5				1
ჯამი- მლნ. ლარი	69,1	70,5	72,4	72	82	366

გმადლობთ ყურადღებისთვის!

სს ენერგო-პრო ჯორჯია
ენერგო-პრო ჯგუფის წევრი

სათაო ოფისი
ზურაბ ანჯაფარიძის 19,
0186 თბილისი, საქართველო

ტელ: + 995 32 2471 707
ელ-ფოსტა: info@energo-pro.ge
www.energo-pro.ge